

## Auftrag zur Lieferung von WEMAG Ökostrom Ladesäule

zur Stromlieferung im Netzgebiet der WEMAG Netz GmbH

Privatkunde

Gewerbekunde

### Lieferadresse\*

Mit \* gekennzeichnete Felder sind Pflichtfelder!

Anrede: <input type="checkbox"/> Firma <input type="checkbox"/> Frau <input type="checkbox"/> Herr	Titel:	PLZ:	Ort:
Name:		Ortsteil:	
Vorname:		Straße:	
Geburtsdatum:	Nr.:	Zusatz:	
Telefon:	E-Mail:		

### Auftraggeber/Rechnungsadresse (wenn von der Lieferadresse abweichend)

Anrede: <input type="checkbox"/> Firma <input type="checkbox"/> Frau <input type="checkbox"/> Herr	Titel:	PLZ:	Ort:
Name:		Ortsteil:	
Vorname:		Straße:	
Geburtsdatum:	Nr.:	Zusatz:	
Telefon:			

Einzug\*

Einzugsdatum:

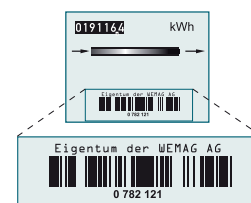
Zählernummer:

Marktlokations-ID:

Einzugszählerstand:

#### Hinweis zur Zählnummer

Die Zählnummer finden Sie auf Ihrer letzten Stromrechnung oder auf Ihrem Stromzähler oftmals unter der Bezeichnung „Eigentumsnummer des Elektrizitätswerkes bzw. des örtlichen Netzbetreibers“.



Wechsel\* des Stromanbieters/Stromtarifes

Angaben zu meinem bisherigen Stromversorger

voraussichtlicher Lieferbeginn:

bisherige Kundennummer:

Zählernummer:

bisheriger Versorger:

Marktlokations-ID:

Stromvertrag gekündigt zum:

Zählerstand:

WEMAG AG  
Obotritenring 40  
19053 Schwerin  
www.wemag.com  
service@wemag.com

VORSTAND  
Caspar Baumgart  
Thomas Murche  
AUFSICHTSRATSVORSITZENDER  
Dr. Christof Schulte

BANKVERBINDUNG  
Commerzbank AG, BIC DRESDEFF140  
IBAN DE73 14080000 0250744400  
Sitz der Gesellschaft  
Schwerin

HANDELSREGISTER  
Amtsgericht Schwerin  
B 615  
Steuer-Nr.: 079/103/20038  
Ust-ID-Nr.: DE 137731836

## Preise und Vertragslaufzeiten (WEMAG Ökostrom Ladesäule im Netzgebiet der WEMAG Netz GmbH)

<b>Verbrauchspreis<sup>1</sup></b>	21,63 Cent/kWh (brutto)	<b>Grundpreis<sup>1</sup></b>	7,00 Euro/Monat (brutto)
<b>geschätzter Jahresverbrauch</b>	kWh/Jahr		

Der Vertrag umfasst Energielieferung einschließlich Netznutzung sowie Messung, sog. „kombinierter Vertrag“. Die Messung wird für die WEMAG AG durch den grundzuständigen Messstellenbetreiber durchgeführt. Der Vertrag läuft auf unbestimmte Zeit und kann jederzeit mit einer Frist von sechs Wochen in Textform gekündigt werden.

<sup>1</sup> Der hier ausgewiesene Brutto-Preis enthält eine MwSt in Höhe von 19%.

## Neuigkeiten

Ich möchte auch in Zukunft über Neuigkeiten und Berichte zum Unternehmen, interessante Angebote und günstige Produkte zur Strom-, Internet- und Gaslieferung sowie Energieberatung bzw. Energieeffizienz und neue Geschäftsfelder der WEMAG AG informiert werden. Bitte informieren Sie mich per

E-Mail / Post  Telefon

Dieses Einverständnis kann ich jederzeit widerrufen.

## Vollmacht

Ich bevollmächtige die WEMAG AG, den für die genannte Lieferadresse derzeit bestehenden Stromliefervertrag bei meinem derzeitigen Stromanbieter sowie etwaig bestehende Vereinbarungen über den Messstellenbetrieb bei meinem derzeitigen Messstellenbetreiber zu kündigen und die für die Stromlieferung erforderlichen Verträge mit dem örtlichen Netzbetreiber abzuschließen sowie die für einen Messstellenbetreiberwechsel erforderlichen Erklärungen abzugeben und Dritten gegenüber zu erklären, dass die WEMAG AG die Messung meines Verbrauches durchführen kann.

Ich bestätige, dass ich die Datenschutzerklärung gelesen und verstanden habe.

## Vertragsbestandteile

Die beigefügten Allgemeinen Vertragsbedingungen sind Bestandteile dieses Liefervertrages.

### Widerrufsbelehrung

#### Widerrufsrecht

Sie haben das Recht, binnen vierzehn Tagen ohne Angabe von Gründen diesen Vertrag zu widerrufen. Die Widerrufsfrist beträgt vierzehn Tage ab dem Tag des Vertragsschlusses. Um Ihr Widerrufsrecht auszuüben, müssen Sie uns [WEMAG AG, Obotritenring 40, 19053 Schwerin, Tel. 0385 . 755-2755, Fax 0385 . 755-3124, E-Mail service@wemag.com] mittels einer eindeutigen Erklärung (z.B. ein mit der Post versandter Brief, Telefax oder E-Mail) über Ihren Entschluss, diesen Vertrag zu widerrufen, informieren. Sie können dafür das den Allgemeinen Vertragsbedingungen beigefügte Muster-Widerrufsformular verwenden, welches jedoch nicht vorgeschrieben ist. Sie können das Muster-Widerrufsformular oder eine andere eindeutige Erklärung auch auf unserer Webseite [www.wemag.com] elektronisch ausfüllen und übermitteln. Machen Sie von dieser Möglichkeit Gebrauch, so werden wir Ihnen unverzüglich (z. B. per E-Mail) eine Bestätigung über den Eingang eines solchen Widerrufs übermitteln. Zur Wahrung der Widerrufsfrist reicht es aus, dass Sie die Mitteilung über die Ausübung des Widerrufsrechts vor Ablauf der Widerrufsfrist absenden.

#### Folgen des Widerrufs

Wenn Sie diesen Vertrag widerrufen, haben wir Ihnen alle Zahlungen, die wir von Ihnen erhalten haben, einschließlich der Lieferkosten (mit Ausnahme der zusätzlichen Kosten, die sich daraus ergeben, dass Sie eine andere Art der Lieferung als die von uns angebotene, günstigste Standardlieferung gewählt haben), unverzüglich und spätestens binnen vierzehn Tagen ab dem Tag zurückzahlen, an dem die Mitteilung über Ihren Widerruf dieses Vertrags bei uns eingegangen ist. Für diese Rückzahlung verwenden wir dasselbe Zahlungsmittel, das Sie bei der ursprünglichen Transaktion eingesetzt haben, es sei denn, mit Ihnen wurde ausdrücklich etwas anderes vereinbart; in keinem Fall werden Ihnen wegen dieser Rückzahlung Entgelte berechnet. Haben Sie verlangt, dass die Dienstleistungen oder Lieferung von Gas oder Strom während der Widerrufsfrist beginnen soll, so haben Sie uns einen angemessenen Betrag zu zahlen, der dem Anteil der bis zu dem Zeitpunkt, zu dem Sie uns von der Ausübung des Widerrufsrechts hinsichtlich dieses Vertrags unterrichten, bereits erbrachten Dienstleistungen im Vergleich zum Gesamtumfang der im Vertrag vorgesehenen Dienstleistungen entspricht.

- Ende der Widerrufsbelehrung -

Anlage: Allgemeine Vertragsbedingungen, Muster-Widerrufsformular, Datenschutzerklärung

Ort\*:

Datum\*:

Unterschrift\*:

# ALLGEMEINE VERTRAGSBEDINGUNGEN DER WEMAG AG FÜR STROMLIEFERUNGEN FÜR NACHTSPEICHER, WÄRMEPUMPEN, LADESÄULEN MIT UNTERBRECHBAREN MESSEINRICHTUNGEN

## 1 Vertrag

- 1.1 Der Energieliefervertrag kommt zustande, sobald die WEMAG AG dem Kunden das Zustandekommen des Vertrages bestätigt (Vertragsschluss mit Auftragsbestätigung) und tritt zu dem in ihr genannten Liefertermin in Kraft. Lieferbeginn ist vorrangig der vom Kunden gewünschte Termin, falls dies aus Gründen des Lieferantenwechselprozesses nicht möglich sein sollte, der nächstmögliche Termin. Eine Belieferung vor Ablauf der gesetzlichen Widerrufsfrist erfolgt nur auf ausdrücklichen Wunsch des Kunden.
- 1.2 Die WEMAG AG ist zur Aufnahme der Lieferung nicht verpflichtet, wenn der Anschluss des Kunden zum vorgesehenen Lieferbeginn gesperrt ist. Die Energieaufnahme wird ausschließlich durch den Netzbetreiber freigegeben oder unterbrochen. Kunden mit einer Leistungsmessung sowie Vorkassezähler (z. B. Münzzähler) können im Rahmen dieses Sonderproduktes nicht beliefert werden.
- 1.3 Der Zählerstand zum Zeitpunkt des Lieferbeginns wird rechnerisch ermittelt, sofern keine abgelesenen Daten vorliegen.
- 1.4 Die Lieferung erfolgt zum Letztverbrauch in Niederspannung (bei Strom).
- 1.5 Der Stromverbrauch beträgt bei Lieferbeginn im Jahr höchstens 100.000 kWh.
- 1.6 Die WEMAG AG hat das Recht, den Vertrag mit einer Frist von einem Monat zum Monatsende zu kündigen, wenn der Kunde eine Leistungs- oder Wandlermessung oder einen Vorkassezähler nutzt.
- 1.7 Die WEMAG AG hat das Recht, den Vertrag mit einer Frist von zwei Monaten auf das Monatsende zu kündigen, wenn der Jahresverbrauch 100.000 kWh übersteigt
- 1.8 Die Kündigung des Vertrages bedarf der Textform. Bei einem Umzug hat ein Kunde der WEMAG AG die neue Anschrift umgehend, spätestens aber zwei Wochen vor dem Umzug in Textform mitzuteilen.
- 1.9 Die WEMAG AG wird einen Lieferantenwechsel zügig und unentgeltlich unter Beachtung der gesetzlichen Regelungen und der vertraglich vereinbarten Fristen durchführen.

## 2 Preise und Preisgestaltung

- 2.1 Der Gesamtpreis setzt sich zusammen aus Verbrauchs- und Grundpreis. Im Strompreis sind derzeit die folgenden Kosten enthalten: Beschaffungs- und Vertriebskosten, die Umsatzsteuer, die Stromsteuer (§3 des Stromsteuergesetzes), die Netznutzungsentgelte, den Messstellenbetrieb, die Abrechnung, die Konzessionsabgaben (Konzessionsabgabeverordnung), die Mehrbelastungen aus den Verpflichtungen der KWKG-Umlage (Kraft-Wärme-Kopplungs-Gesetz), die Umlage Abschaltbare Lasten (§ 18 Verordnung zu abschaltbaren Lasten (AbLaV)) sowie die EEG-Umlage (Erneuerbare-Energien-Gesetz), die §19-Umlage (Stromnetzentgeltverordnung) und die Offshore-Netzumlage (§ 17 f EnWG).
- 2.2 Anpassungen des Verbrauchs- oder Grundpreises durch die WEMAG AG erfolgen im Wege der einseitigen Leistungsbestimmung in Ausübung billigen Ermessens nach § 315 BGB. Der Kunde kann dies nach § 315 Abs. 3 BGB zivilgerichtlich überprüfen lassen. Bei der einseitigen Leistungsbestimmung durch die WEMAG AG sind ausschließlich Änderungen der Kosten zu berücksichtigen, die für die Preisermittlung nach Ziffer 2.1 maßgeblich sind. Die WEMAG AG ist bei Kostensteigerungen berechtigt, bei Kostensenkungen verpflichtet, eine Preisänderung durchzuführen. Bei der Preisermittlung ist die WEMAG AG verpflichtet, Kostensteigerungen nur unter Ansatz gegenläufiger Kostensenkungen zu berücksichtigen und eine Saldierung von Kostensteigerungen und Kostensenkungen vorzunehmen.
- 2.3 Die WEMAG AG nimmt mindestens alle zwölf Monate eine Überprüfung der Kostenentwicklung vor. Die WEMAG AG hat den Umfang und den Zeitpunkt einer Preisänderung so zu bestimmen, dass Kostensenkungen nach denselben betriebswirtschaftlichen Maßstäben Rechnung getragen wird wie Kostenerhöhungen. Insbesondere darf die WEMAG AG Kostensenkungen nicht später weitergeben als Kostensteigerungen.
- 2.4 Änderungen des Verbrauchs- oder Grundpreises sind nur zum Monatsersten möglich und werden erst wirksam, wenn die Änderungen dem Kunden spätestens sechs Wochen vor dem geplanten Wirksamwerden in Textform mitgeteilt werden. Die

WEMAG AG wird die Preisänderungen zeitgleich mit der brieflichen Mitteilung an den Kunden, auf ihrer Internetseite veröffentlichen.

- 2.5 Ändert die WEMAG AG den Verbrauchs- oder Grundpreis, so hat der Kunde das Recht, den Vertrag ohne Einhaltung einer Kündigungsfrist zum Zeitpunkt des Wirksamwerdens der Änderung zu kündigen. Auf dieses Recht wird die WEMAG AG den Kunden in der Preisänderungsmittteilung ausdrücklich hinweisen. Die WEMAG AG hat die Kündigung unverzüglich nach Eingang in Textform zu bestätigen. Das Recht zur ordentlichen Kündigung bleibt unberührt.
- 2.6 Ziffern 2.2 bis 2.5 gelten auch, soweit künftig neue Steuern, Abgaben oder sonstige staatlich veranlasste, die Beschaffung, Erzeugung, Netznutzung (Übertragung und Verteilung), den Messstellenbetrieb oder den Verbrauch von elektrischer Energie betreffende, Mehrbelastungen oder Entlastungen (z.B. Mehrbelastungen aufgrund der Einführung eines nationalen Emissionshandels für Wärme und Verkehr) wirksam werden.
- 2.7 Informationen über die jeweils aktuellen Preise sind im WEMAG-Kundenzentrum, Obotritenring 40 in 19053 Schwerin erhältlich und können auch im Internet unter [www.wemag.com](http://www.wemag.com) abgerufen werden. Informationen zu Wartungsdienstleistungen und -entgelten sind beim örtlichen Netzbetreiber erhältlich.

## 3 Zahlungsweise

Zahlungen des Kunden können durch Teilnahme am SEPA-Lastschriftverfahren oder alternativ durch Überweisung erfolgen.

## 4 Zahlung, Verzug

- 4.1 Rechnungen und Abschläge werden zu dem von der WEMAG AG angegebenen Zeitpunkt, frühestens jedoch zwei Wochen nach Zugang der Zahlungsaufforderung fällig.
- 4.2 Gegen Ansprüche der WEMAG AG kann vom Kunden nur mit unbestrittenen oder rechtskräftig festgestellten Gegenansprüchen aufgerechnet werden.

## 5 Abrechnung

Die Abrechnung des Verbrauchs findet einmal jährlich statt. Die Kosten der jährlichen Abrechnung sind im Grundpreis enthalten. Abweichend von der jährlichen Abrechnung kann der Kunde seine Abrechnung halbjährlich, vierteljährlich oder monatlich erhalten. Die zusätzlichen Abrechnungskosten werden dem Kunden in Rechnung gestellt.

## 6 Abschlagszahlungen

- 6.1 Wird der Verbrauch für mehrere Monate abgerechnet, so kann die WEMAG AG für die nach der letzten Abrechnung verbrauchte Energie eine Abschlagszahlung verlangen. Diese ist anteilig für den Zeitraum der Abschlagszahlung entsprechend dem Verbrauch im zuletzt abgerechneten Zeitraum zu berechnen. Ist eine solche Berechnung nicht möglich, so bemisst sich die Abschlagszahlung nach dem durchschnittlichen Verbrauch vergleichbarer Kunden. Macht der Kunde glaubhaft, dass sein Verbrauch erheblich geringer ist, so ist dies angemessen zu berücksichtigen.
- 6.2 Ändern sich die Preise, so können die nach der Preisänderung anfallenden Abschlagszahlungen mit dem Prozentsatz der Preisänderung entsprechend angepasst werden.
- 6.3 Ergibt sich bei der Abrechnung, dass zu hohe Abschlagszahlungen verlangt wurden, so ist der übersteigende Betrag unverzüglich zu erstatten, spätestens aber mit der nächsten Abschlagsforderung zu verrechnen. Nach Beendigung des Energielieferverhältnisses sind zu viel gezahlte Abschläge unverzüglich zu erstatten.

## 7 Berechnungsfehler

- 7.1 Ergibt eine Prüfung der Messeinrichtungen eine Überschreitung der Verrechnungsfehlergrenzen oder werden Fehler in der Ermittlung des Rechnungsbetrages festgestellt, so ist die Überzahlung von der WEMAG AG zurückzuzahlen oder der Fehlbetrag vom Kunden nachzutragen. Ist die Größe des Fehlers nicht einwandfrei festzu-

stellen oder zeigt eine Messeinrichtung nicht an, so ermittelt die WEMAG AG den Verbrauch für die Zeit seit der letzten fehlerfreien Ablesung aus dem Durchschnittsverbrauch des ihr vorhergehenden und des der Feststellung des Fehlers nachfolgenden Ableserzeitraums oder auf Grund des vorjährigen Verbrauchs durch Schätzung; die tatsächlichen Verhältnisse sind angemessen zu berücksichtigen. Bei Berechnungsfehlern auf Grund einer nicht ordnungsgemäßen Funktion einer Messeinrichtung ist der vom Messstellenbetreiber ermittelte und dem Kunden mitgeteilte korrigierte Verbrauch der Nachberechnung zu Grunde zu legen

- 7.2 Ansprüche nach 8.1 sind auf den der Feststellung des Fehlers vorhergehenden Ableserzeitraum beschränkt, es sei denn, die Auswirkung des Fehlers kann über einen größeren Zeitraum festgestellt werden. In diesem Fall ist der Anspruch auf längstens drei Jahre beschränkt.

## 8 Messeinrichtungen

Stellt der Kunde einen Antrag auf Prüfung der Messeinrichtungen, fallen die Kosten der Prüfung der WEMAG AG zur Last, falls die Abweichung die gesetzlichen Verkehrsfehlergrenzen überschreitet, sonst dem Kunden.

## 9 Zutrittsrecht

- 9.1 Der Kunde hat nach vorheriger Benachrichtigung dem mit einem Ausweis versehenen Beauftragten des Netzbetreibers, des Messstellenbetreibers oder der WEMAG AG den Zutritt zu seinem Grundstück und zu seinen Räumen zu gestatten, soweit dies zur Ermittlung preislicher Bemessungsgrundlagen oder zur Ablesung der Messeinrichtungen nach Ziffer 10 erforderlich ist.
- 9.2 Die Benachrichtigung kann durch Mitteilung an die jeweiligen Kunden oder durch Aushang am oder im jeweiligen Haus erfolgen. Sie muss mindestens eine Woche vor dem Betretungstermin erfolgen. Mindestens ein Ersatztermin ist anzubieten. Der Kunde hat dafür Sorge zu tragen, dass die Messeinrichtungen zugänglich sind.

## 10 Ablesung

- 10.1 Die WEMAG AG ist berechtigt, für Zwecke der Abrechnung die Ablesedaten zu verwenden, die er vom Netzbetreiber oder vom Messstellenbetreiber oder von dem die Messung durchführenden Dritten erhalten hat.
- 10.2 Die WEMAG AG kann die Messeinrichtungen selbst ablesen oder verlangen, dass diese vom Kunden abgelesen werden, wenn dies:
1. zum Zwecke einer Abrechnung nach Ziffer 5,
  2. anlässlich eines Lieferantenwechsels oder
  3. bei einem berechtigten Interesse der WEMAG AG an einer Überprüfung der Ablesung erfolgt.
- Der Kunde kann einer Selbstablesung im Einzelfall widersprechen, wenn diese ihm nicht zumutbar ist.
- 10.3 Wenn der Netzbetreiber oder die WEMAG AG das Grundstück und die Räume des Kunden nicht zum Zwecke der Ablesung betreten kann, darf die WEMAG AG den Verbrauch auf der Grundlage der letzten Ablesung oder bei einem Neukunden nach dem Verbrauch vergleichbarer Kunden unter angemessener Berücksichtigung der tatsächlichen Verhältnisse schätzen. Dasselbe gilt, wenn der Kunde eine vereinbarte Selbstablesung nicht oder verspätet vornimmt

## 11 Haftung

- 11.1 Bei einer Unterbrechung oder bei Unregelmäßigkeiten können, soweit es sich um Folgen einer Störung des Netzbetriebs einschließlich des Netzanschlusses und einschließlich des Messstellenbetriebs handelt, Ansprüche wegen Versorgungsstörungen gegen den Netzbetreiber bzw. Messstellenbetreiber geltend gemacht werden.
- 11.2 Bei einer Unterbrechung oder bei Unregelmäßigkeiten ist, soweit es sich um Folgen einer Störung des Netzbetriebs einschließlich des Netzanschlusses und einschließlich des Messstellenbetriebs handelt, die WEMAG AG von der Leistungspflicht befreit. Dies gilt auch, wenn die WEMAG AG an der Stromlieferung aufgrund höherer Gewalt oder sonstiger Umstände, deren Beseitigung der WEMAG AG nicht möglich ist oder wirtschaftlich nicht zugemutet werden kann, gehindert ist. Das gilt nicht, wenn die Unterbrechung auf unberechtigten Maßnahmen der WEMAG AG beruht, beispielsweise bei unberechtigter Unterbrechung der Stromversorgung.

- 11.3 Bei in sonstiger Weise verursachten Schäden haftet die WEMAG AG bei Vorsatz und grober Fahrlässigkeit, auch ihrer Erfüllungsgehilfen, nach den gesetzlichen Bestimmungen. Das gleiche gilt bei fahrlässig verursachten Schäden aus der Verletzung des Lebens, des Körpers oder der Gesundheit. Bei fahrlässig verursachten Sach- und Vermögensschäden haftet die WEMAG AG und ihre Erfüllungsgehilfen nur bei der Verletzung einer wesentlichen Vertragspflicht, jedoch der Höhe nach beschränkt auf die bei Vertragsschluss vorhersehbaren und vertragstypischen Schäden. Wesentliche Vertragspflichten sind solche, deren Erfüllung den Vertrag prägt und auf die der Kunde vertrauen darf.

- 11.4 Die Bestimmungen des Produkthaftungsgesetzes bleiben unberührt.

## 12 Unterbrechung der Energielieferung

- 12.1 Die WEMAG AG ist berechtigt, die Energielieferung ohne vorherige Androhung durch den Netzbetreiber unterbrechen zu lassen, wenn der Kunde diesem Energieliefervertrag in nicht unerheblichem Maße schuldhaft zuwiderhandelt und die Unterbrechung erforderlich ist, um den Gebrauch von elektrischer Arbeit unter Umgehung, Beeinflussung oder vor Anbringung der Messeinrichtungen zu verhindern.
- 12.2 Bei anderen Zuwiderhandlungen, insbesondere bei der Nichterfüllung einer Zahlungsverpflichtung trotz Mahnung, richtet sich die Unterbrechung der Energielieferung nach den Bestimmungen des Bürgerlichen Gesetzbuches.
- 12.3 Die WEMAG AG nimmt die Energielieferung unverzüglich wieder auf, sobald die Gründe für ihre Unterbrechung entfallen sind und der Kunde die Kosten der Unterbrechung und Wiederherstellung der Belieferung ersetzt hat.

## 13 Bonitätsprüfung

Zum Zwecke der Bonitätsprüfung ist die WEMAG AG berechtigt, Bonitätsauskünfte über den Kunden durch CRIF Bürgel GmbH, Leopoldstraße 244, 80807 München einzuholen. Zu diesem Zweck übermittelt die WEMAG AG den Namen, die Anschrift und das Geburtsdatum des Kunden an die vorgenannte Auskunft. Auf Grundlage einer anfänglichen Bonitätsprüfung kann die WEMAG AG bei unzureichender Bonität das Angebot des Kunden auf Abschluss des Produktes ablehnen.

## 14 Datenschutz

Die im Zusammenhang mit dem Vertrag erhobenen personenbezogene Daten werden von der WEMAG AG nach Maßgabe der beigefügten Datenschutzerklärung automatisiert gespeichert, verarbeitet und gegebenenfalls übermittelt.

## 15 Messstellenbetrieb nach Messstellenbetriebsgesetz (MsbG)

- 15.1 Die WEMAG AG übernimmt mit diesem Vertrag die Abwicklung mit dem Messstellenbetreiber, sodass kein weiterer Messstellenvertrag durch den Kunden abgeschlossen werden muss. Die Regelungen des Messstellenbetriebsgesetzes finden Anwendung.
- 15.2 Der Messstellenbetrieb wird vom Messstellenbetreiber durchgeführt und umfasst die in § 3 Abs. 2 Messstellenbetriebsgesetz genannten Aufgaben, insbesondere den Einbau, Betrieb und die Wartung der Messstelle sowie eine mess- und eichrechtskonforme Messung und die Messwertaufbereitung.
- 15.3 Für den Fall des Einbaus einer modernen Messeinrichtung oder eines intelligenten Messsystems durch den Messstellenbetreiber während der Vertragslaufzeit umfasst der Messstellenbetrieb die gesetzlichen Standardleistungen des Messstellenbetreibers für moderne Mess-einrichtungen und intelligente Messsysteme gemäß § 35 Abs. 1 Messstellenbetriebsgesetz. Mögliche Zusatzleistungen des Messstellenbetreibers über die gesetzlichen Standardleistungen hinaus sind nicht enthalten. Der Vertrag im Übrigen bleibt in diesem Fall unberührt.

## 16 Beschwerdeverfahren, Verbraucherschlichtungsstelle

- 16.1 Der Kunde hat das Recht, sich jederzeit mit seinen Beanstandungen, insbesondere zum Vertragsabschluss oder zur Qualität von Leistungen der WEMAG AG, die den Anschluss an das Versorgungsnetz, die

Belieferung mit Energie sowie die Messung der Energie betreffen, an die WEMAG AG, Obotritenring 40, 19053 Schwerin (Fax: 0385 . 755 - 3124, E-Mail: service@wemag.com) zu wenden.

16.2 Ist der Kunde Verbraucher im Sinne § 13 BGB, werden seine Beanstandungen (Verbraucherbeschwerden) innerhalb einer Frist von vier Wochen ab Zugang der Verbraucherbeschwerde bei der WEMAG AG beantwortet. Wird der Verbraucherbeschwerde nicht abgeholfen, wird die WEMAG AG die Gründe schriftlich oder elektronisch unter Hinweis auf das Schlichtungsverfahren nach § 111 b EnWG darlegen.

16.3 Im Falle einer Verbraucherbeschwerde kann zur Beilegung von Streitigkeiten zwischen der WEMAG AG und dem Kunden über den Anschluss an das Versorgungsnetz, die Belieferung mit Energie sowie die Messung der Energie die Schlichtungsstelle Energie e.V., Friedrichstraße 133, 10117 Berlin, Tel.: 030 . 27 57 240-0, E-Mail: info@schlichtungsstelle-energie.de, www.schlichtungsstelle-energie.de angerufen werden. Der Antrag dieses Kunden auf Einleitung des Schlichtungsverfahrens gem. § 111 b EnWG ist erst zulässig, wenn die WEMAG AG der Verbraucherbeschwerde nicht nach Ziffer 16.2 abgeholfen hat. Mit Einreichung der Verbraucherbeschwerde bei der Schlichtungsstelle wird die Verjährung gehemmt. Das Recht der Beteiligten, die Gerichte anzurufen oder ein anderes Verfahren nach diesem Gesetz zu beantragen, bleibt unberührt. Die WEMAG AG ist verpflichtet, an dem Schlichtungsverfahren teilzunehmen.

16.4 Darüber hinaus kann sich der Kunde im Falle einer Verbraucherbeschwerde an den Verbraucherservice der Bundesnetzagentur für den Bereich Elektrizität und Gas (Bundesnetzagentur für Elektrizität, Gas, Telekommunikation, Post und Eisenbahn, Verbraucherservice, Postfach 8001, 53105 Bonn, Tel.: 030 . 22480-500, E-Mail: verbraucherservice-energie@bnetza.de) wenden.

16.5 Die Europäische Kommission stellt eine Plattform zur Online-Streitbeilegung bereit, die der Kunde unter [www.ec.europa.eu/consumers/odr](http://www.ec.europa.eu/consumers/odr) findet. Verbraucher im Sinne § 13 BGB haben die Möglichkeit, diese Plattform für die Beilegung ihrer Streitigkeiten aus Online-Kaufverträgen oder Online-Dienstleistungsverträgen zu nutzen.

## 17 Salvatorische Klausel

Sollten einzelne Bestimmungen dieses Vertrages unwirksam oder undurchführbar sein oder werden, so bleibt der Vertrag davon unberührt.

## Anlage

Datenschutzerklärung

Stand: 01.11.2019

## WIDERRUFSFORMULAR

Wenn Sie den Vertrag widerrufen wollen, dann füllen Sie bitte dieses Formular aus und senden Sie es zurück.

So geht's am schnellsten: per E-Mail: [service@wemag.com](mailto:service@wemag.com) oder per Fax: 0385 . 755-3124

**WEMAG AG**  
Postfach 11 04 54  
19004 Schwerin

Hiermit widerrufe(n) ich / wir (\*) den von mir / uns (\*) abgeschlossenen Vertrag über den Kauf der folgenden Waren (\*) / die Erbringung der folgenden Dienstleistungen (\*).

Bestellt am (\*) / erhalten am (\*)

Name des / der Verbraucher(s)

Straße, Hausnummer des / der Verbraucher(s)

PLZ Ort des / der Verbraucher(s)

Datum, Unterschrift des / der Verbraucher(s), (nur bei Mittellungen auf Papier)  
(\*) Unzutreffendes streichen

Stromkennzeichnung der WEMAG AG <sup>(1)</sup>	Kernenergie (in %)	Kohle (in %)	Erdgas (in %)	Fossile & Sonstige (in %)	Strom aus Erneuerbaren Energien <sup>(2)</sup> (in %)	Erneuerbare Energien, finanziert aus der EEG-Umlage (in %)	Strom aus Erneuerbaren Energien <sup>(3)</sup> (in %)	spez CO <sub>2</sub> (g/kWh) *	Radioaktiver Abfall (g/kWh) *	
Haushaltskunden mit Ökostromvertrag	0,00	0,00	0,00	0,00	39,66	60,34	0,00	0	0,0000	
Energiemix der WEMAG insgesamt	1,87	10,17	4,22	0,15	23,23	60,34	0,02	305	0,0001	
Bundesweiter Durchschnitt	13,50	29,00	11,90	1,30	3,90	40,40	0,00	352	0,0004	

<sup>(1)</sup> gemäß § 42 Energiewirtschaftsgesetz · <sup>(2)</sup> mit Herkunftsnachweisen · <sup>(3)</sup> aus berechnetem Energieträgermix (Ersatzgröße)  
 \* Mengen, die auf die Stromerzeugung zurückzuführen sind. · Basisjahr 2019 · Weitere Informationen finden Sie unter [www.wemag.com](http://www.wemag.com)

**Allgemeine Information zu wesentlichen Vertragsinhalten für Energielieferverträge mit Haushaltskunden (EnWG §3 Ziffer 22) außerhalb der Grundversorgung**

Informationen: Aktuelle Informationen über die geltenden Tarife sind erhältlich:  
 Im Internet: [www.wemag.com](http://www.wemag.com)  
 Telefonisch: 0385 . 755-2755 (Mo-Fr von 07:30 Uhr bis 18:00 Uhr)  
 Im Kundencenter: WEMAG AG  
 Obotritenring 40  
 19053 Schwerin  
 Im Infomobil: siehe Tourenplan  
[www.wemag.com/infomobil](http://www.wemag.com/infomobil)  
 Informationen zu Wartungsdiensten und -entgelten sind beim örtlichen Netzbetreiber erhältlich.

Beschwerden können gerichtet werden an:  
**Verbraucherservice der Bundesnetzagentur für den Bereich Elektrizität und Gas**  
 Postanschrift: Bundesnetzagentur für Elektrizität, Gas, Telekommunikation, Post und Eisenbahnen  
 Verbraucherservice, Postfach 8001, 53105 Bonn  
 Telefon: 030 . 22480-500 oder 01805 . 101000 (Bundesweites Infotelefon – Festnetzpreis 14 ct/min; Mobilfunkpreise maximal 42 ct/min)  
 Telefax: 030 . 22480-323 E-Mail: [verbraucherservice-energie@bnetza.de](mailto:verbraucherservice-energie@bnetza.de)  
**Schlichtungsstelle Energie:**  
 Postanschrift: Schlichtungsstelle Energie e.V., Friedrichstraße 133, 10117 Berlin  
 Telefon: 030 . 2757240-0  
 Telefax: 030 . 2757240-69 E-Mail: [info@schlichtungsstelle-energie.de](mailto:info@schlichtungsstelle-energie.de)  
 Internet: [www.schlichtungsstelle-energie.de](http://www.schlichtungsstelle-energie.de)

Die WEMAG AG ist verpflichtet, an dem Schlichtungsverfahren teilzunehmen. Das Recht ein Gericht oder eine andere Behörde anzurufen bleibt unberührt.

Informationen zu Anbietern von wirksamen Maßnahmen zur Energieeffizienzverbesserung und Energieeinsparung sowie ihren Angeboten finden Sie auf einer bei der Bundesstelle für Energieeffizienz (BfEE) öffentlich geführten Anbieterliste unter [www.bfee-online.de](http://www.bfee-online.de). Informationen zu Maßnahmen zur Steigerung der Energieeffizienz und der Energieeinsparung mit Vergleichswerten zum Energieverbrauch sowie Kontaktmöglichkeiten zu Verbraucherorganisationen, Energieagenturen oder ähnlichen Einrichtungen erhalten Sie auf folgender Internetseite: [www.energie-sparzentrale.de](http://www.energie-sparzentrale.de).



## DATENSCHUTZERKLÄRUNG NACH ART. 13, 14 DATENSCHUTZ-GRUNDVERORDNUNG (DS-GVO)

Wir verarbeiten Ihre personenbezogenen Daten ausschließlich im Rahmen der gesetzlichen Bestimmungen. Das umfasst u.a. folgende Kategorien personenbezogener Daten: Stammdaten (z.B. Name, Vorname, Anschrift), Vertragsdaten (z.B. Kundennummer), Abrechnungsdaten und Bankdaten, Telekommunikationsdaten, Grundstücksdaten und vergleichbare Daten.

### 1 Verantwortlicher und Datenschutzbeauftragter

Verantwortlicher für die Verarbeitung Ihrer personenbezogenen Daten ist die

WEMAG AG, Obotritenring 40, 19053 Schwerin  
Sie erreichen unsere/n Datenschutzbeauftragte/n unter  
WEMAG AG, Datenschutzbeauftragter, Obotritenring 40,  
19053 Schwerin, Tel: 0385/755-00,  
E-Mail: datenschutz@wemag.com

### 2 Zweck und Rechtsgrundlagen der Verarbeitung personenbezogener Daten

#### 2.1 Datenverarbeitung zum Zweck der Vertragsanbahnung und -abwicklung (Art. 6 Abs. 1 b DS-GVO)

Die Verarbeitung der Daten ist für die Vertragsanbahnung, -durchführung und Abrechnung Ihres Vertrages erforderlich. Grundlage der Entscheidung über die Begründung, Durchführung oder Beendigung eines Energieliefer- bzw. Telekommunikationsvertrages im Rahmen von Sonderkundenverträgen ist die Verarbeitung von Wahrscheinlichkeitswerten für das zukünftige Zahlungsverhalten (sog. Bonitäts-Scoring). In die Berechnung der Wahrscheinlichkeitswerte fließen unter anderem die Anschriftendaten des Kunden ein.

#### 2.2 Datenverarbeitung aufgrund Ihrer Einwilligung (Art. 6 Abs.1 a DS-GVO)

Soweit wir von Ihnen eine Einwilligung zur Verarbeitung von personenbezogenen Daten für bestimmte Zwecke, z.B. zur Weitergabe von Daten im Konzern, eingeholt haben, ist die Verarbeitung auf dieser Basis rechtmäßig. Eine erteilte Einwilligung kann jederzeit widerrufen werden. Das gilt auch für den Widerruf von Einwilligungserklärungen, die Sie uns vor der Geltung der DS-GVO am 25. Mai 2018 erteilt haben. Der Widerruf der Einwilligung erfolgt für die Zukunft und berührt nicht die Rechtmäßigkeit der bis zum Widerruf verarbeiteten Daten.

#### 2.3 Datenverarbeitung aus berechtigtem Interesse (Art. 6 Abs. 1 f DS-GVO)

Wir verarbeiten Ihre Daten in zulässiger Weise zur Wahrung berechtigter Interessen von uns, unseren Vertragspartnern und Dritten. Das umfasst die Nutzung Ihrer personenbezogenen Daten auch, um

- Ihnen Produktinformationen im Zusammenhang mit den von Ihnen erworbenen Produkten zukommen zu lassen. Je nach dem zwischen Ihnen und uns geschlossenen Vertrag können dies Produktinformationen über Energie-, Wasser- und Wärmeprodukte (z.B. Energieerzeugung, -belieferung, Energieeffizienz, Elektromobilität) und sonstige energienahe Leistungen und Services oder Produktinformationen über Internet- und Telekommunikationsprodukte (z.B. Tarife, Preise) und Services sein.
- Maßnahmen zur Verbesserung und Entwicklung von Services und Produkten durchzuführen, um Ihnen eine kundenindividuelle Ansprache mit maßgeschneiderten Angeboten und Produkten anbieten zu können.
- Markt- und Meinungsforschung durchzuführen bzw. von Markt- und Meinungsforschungsinstituten durchführen zu lassen. Dadurch verschaffen wir uns einen Überblick über Transparenz und Qualität unserer Produkte, Dienstleistun-

gen und Kommunikation und können diese im Sinne unserer Kunden ausrichten bzw. gestalten.

- in Konsultation und Datenaustausch mit Auskunfteien (z.B. CRIF Bürgel) zur Ermittlung von Bonitäts- bzw. Zahlungsausfallrisiken zu treten, insbesondere bei Vorliegen der Voraussetzungen des § 31 BDSG.
- rechtliche Ansprüche geltend zu machen und zur Verteidigung bei rechtlichen Streitigkeiten.
- Straftaten aufzuklären oder zu verhindern.
- Adressermittlungen durchzuführen (z.B. bei Umzügen).
- Ihre Daten anonymisiert zu Analyse Zwecken zu verwenden.

Sollten wir Ihre personenbezogenen Daten für einen zuvor nicht genannten Zweck verarbeiten wollen, werden wir Sie im Rahmen der gesetzlichen Bestimmungen darüber zuvor informieren.

#### 2.4 Datenverarbeitung aufgrund gesetzlicher Vorgaben (Art. 6 Abs. 1 c DS-GVO) oder im öffentlichen Interesse (Art. 6 Abs. 1 e DS-GVO)

Als Unternehmen unterliegen wir diversen gesetzlichen Verpflichtungen (z.B. Messstellenbetriebsgesetz, Steuergesetze, Handelsgesetzbuch), die eine Verarbeitung Ihrer Daten zur Gesetzeserfüllung sowie zur Wahrnehmung von Aufgaben, die im öffentlichen Interesse liegen, erforderlich machen.

### 3 (Kategorien von) Empfängern / Weitergabe personenbezogener Daten / Drittland

Innerhalb unseres Unternehmens erhalten diejenigen Stellen Zugriff auf Ihre Daten, die diese zur Erfüllung der oben genannten Zwecke brauchen (siehe 2 Zweck und Rechtsgrundlagen der Verarbeitung personenbezogener Daten). Das gilt auch für von uns eingesetzte Dienstleister und Erfüllungsgehilfen. Personenbezogene Daten werden von uns an Dritte nur übermittelt, wenn dies für die vorgenannten Zwecke erforderlich ist oder Sie zuvor eingewilligt haben. Empfänger personenbezogener Daten können z.B. sein: Druckdienstleister, Callcenter, Analysespezialisten, Auskunfteien, Messstellen- und Netzbetreiber. Wir arbeiten auch mit Dienstleistern zusammen, die nicht im Rahmen einer Auftragsdatenverarbeitung für uns tätig werden, z.B. ausgewählte Fachbetriebe und Handwerker oder Versand- und Inkassodienstleister. Die Weitergabe der Daten ist zur effizienten Erfüllung unseres Vertrages mit Ihnen bzw. zur Erfüllung unserer Vertragspflichten erforderlich.

### 4 Dauer der Speicherung bzw. Löschung personenbezogener Daten

Wir speichern Ihre personenbezogenen Daten für die o.g. Zwecke (siehe 2 Zweck und Rechtsgrundlagen der Verarbeitung personenbezogener Daten). Ihre Daten werden erstmals ab dem Zeitpunkt der Erhebung, soweit Sie oder ein Dritter uns diese mitteilen, verarbeitet. Wir löschen Ihre personenbezogenen Daten, wenn das Vertragsverhältnis mit Ihnen beendet ist, sämtliche gegenseitigen Ansprüche erfüllt sind und keine anderweitigen gesetzlichen Aufbewahrungspflichten oder gesetzlichen Rechtfertigungsgründe für die Speicherung bestehen. Dabei handelt es sich unter anderem um Aufbewahrungspflichten aus dem Handelsgesetzbuch (HGB) und der Abgabenordnung (AO). Das bedeutet, dass wir spätestens nach Ablauf der gesetzlichen Auf-

bewahrungspflichten, in der Regel sind das 10 Jahre nach Vertragsende, Ihre personenbezogenen Daten löschen.

## 5 Betroffenenrechte / Ihre Rechte

Bei Fragen oder Beschwerden zum Datenschutz können Sie sich gerne an unser Unternehmen wenden: WEMAG AG, Obotritenring 40, 19053 Schwerin. Das umfasst das Recht auf Auskunft nach Art. 15 DS-GVO, das Recht auf Berichtigung nach Art. 16 DS-GVO, das Recht auf Löschung nach Art. 17 DS-GVO, das Recht auf Einschränkung der Verarbeitung nach Art. 18 DS-GVO, das Recht auf Widerspruch nach Art. 21 DS-GVO sowie das Recht auf Datenübertragbarkeit aus Art. 35 DS-GVO. Darüber hinaus haben Sie die Möglichkeit, sich an die zuständige Aufsichtsbehörde zu wenden.

### 5.1 Widerspruchsrecht

Sofern wir eine Verarbeitung von Daten zur Wahrung unserer berechtigten Interessen (siehe 2.3 Datenverarbeitung aus berechtigtem Interesse) oder im öffentlichen Interesse (siehe 2.4 Datenverarbeitung im öffentlichen Interesse) vornehmen, haben Sie aus Gründen, die sich aus Ihrer besonderen Situation ergeben, jederzeit das Recht, gegen diese Verarbeitung Widerspruch einzulegen. Das umfasst auch das Recht, Widerspruch gegen die Verarbeitung zu Werbezwecken einzulegen.

### 5.2 Widerrufsrecht bei einer Einwilligung

Eine erteilte Einwilligung kann jederzeit widerrufen werden (siehe 2.2 Datenverarbeitung aufgrund Ihrer Einwilligung).

## 6 Bereitstellung personenbezogener Daten

Im Rahmen unserer Geschäftsbeziehung müssen Sie diejenigen personenbezogenen Daten (siehe Kategorien personenbezogener Daten) bereitstellen, die für die Aufnahme und Durchführung der Geschäftsbeziehung und die Erfüllung der damit verbundenen vertraglichen Pflichten erforderlich sind oder zu deren Erhebung wir gesetzlich verpflichtet sind. Ohne diese Daten können wir den Vertrag nicht abschließen.

## 7 Automatisierte Entscheidungsfindung

Zur Begründung und Durchführung dieses Vertrages findet keine automatisierte Entscheidungsfindung einschließlich Profiling statt. Die WEMAG AG lässt sich von der CRIF Bürgel GmbH, Leopoldstraße 244, 80807 München, die in ihrer Datenbank zur Person des Kunden gespeicherten Adress- und Bonitätsdaten einschließlich solcher, die auf Basis mathematisch-statistischer Verfahren ermittelt werden, als Grundlage für eine Entscheidung zum Vertragsabschluss zur Verfügung stellen.

## 8 Datenquellen

Wir verarbeiten personenbezogene Daten, die wir im Rahmen unserer Geschäftsbeziehung von unseren Kunden erhalten. Wir verarbeiten auch personenbezogene Daten, die wir aus öffentlich zugänglichen Quellen z.B. aus Schuldnerverzeichnissen, Grundbüchern, Handels- und Vereinsregistern, der Presse und dem Internet zulässigerweise gewinnen dürfen. Außerdem nutzen wir personenbezogene Daten, die wir zulässigerweise von Unternehmen innerhalb unseres Konzerns oder von Dritten, z.B. Auskunftsteilen, erhalten.

## 9 Änderungsklausel

Da unsere Datenverarbeitung Änderungen unterliegt, werden wir auch unsere Datenschutzinformationen von Zeit zu Zeit anpassen. Wir werden Sie über Änderungen rechtzeitig informieren.

Stand: 25.05.2018



Bitte senden Sie das SEPA-Lastschriftmandat unterschrieben zurück.

WEMAG AG  
Obotritenring 40  
19053 Schwerin

## SEPA-Lastschriftmandat

Mandatsreferenznummer: (wird mit der Vertragsbestätigung mitgeteilt)  
WEMAG AG Gläubigeridentifikationsnummer: DE70ZZZ00000077958

Ich ermächtige die WEMAG AG Zahlungen (Abschläge und ggf. ein Restbetrag aus der Jahresverbrauchsrechnung) von meinem Konto mittels Lastschrift einzuziehen. Zugleich weise ich mein Kreditinstitut an, die von der WEMAG AG auf mein Konto gezogenen Lastschriften einzulösen.

Hinweis: Ich kann innerhalb von acht Wochen, beginnend mit dem Belastungsdatum, die Erstattung des belasteten Betrages verlangen. Es gelten dabei die mit meinem Kreditinstitut vereinbarten Bedingungen.

### Angaben zum Kontoinhaber\*

Mit \* gekennzeichnete Felder sind Pflichtfelder!

Anrede: <input type="checkbox"/> Firma <input type="checkbox"/> Frau <input type="checkbox"/> Herr	Titel:	PLZ:	Ort:
Name:	Straße:		
Vorname:	Nr.:	Zusatz:	
IBAN:	BIC:		
Ländercode/Prüfziffer/BLZ/Kontonummer			(8 oder 11 Stellen)
Kreditinstitut:			

Ort*:	Datum*:	Unterschrift*:
-------	---------	----------------